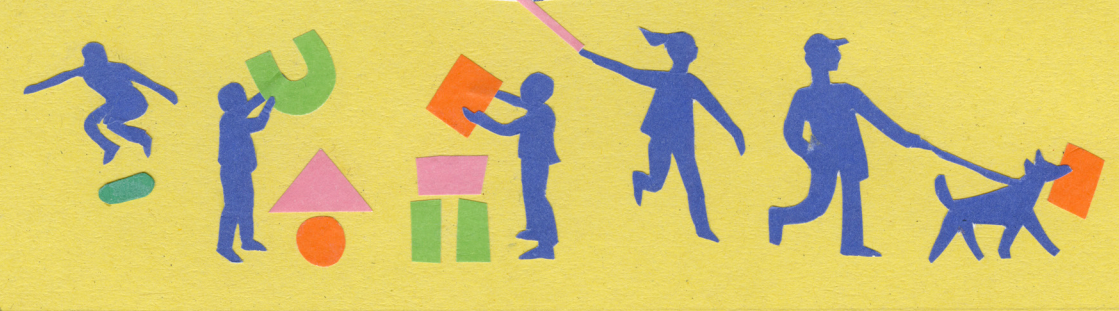




MG+MSUM



Dragi mladi obiskovalci,

v rokah držite knjižico, s katero vam na kratko predstavljamo **Moderno galerijo (MG+MSUM)** in programe, ki jih za vas pripravljamo kustosinje pedagoškega oddelka. To delamo z veseljem, ker verjamemo, da je doživljanje umetniških del nekaj tako razburljivega kot potovanje v neznane pokrajine. In kadar uživamo, se pri tem tudi veliko naučimo.



Moderna galerija sestavljata dva različna, pa vendar med seboj povezana muzeja: **Moderna galerija (MG+)** in **Muzej sodobne umetnosti Metelkova (+MSUM)**.

Moderna galerija je precej stara ustanova, njena stavba je bila zgrajena pred več kot sedemdesetimi leti. Znani slovenski arhitekt **Edvard Ravnikar** jo je zasnoval kot nekakšno veliko belo kocko, da bi bilo okolje za razstavljen umetniška dela čim bolj nemoteče, nevtrarno. Kakšne so umetnine, ki jih Moderna galerija hrani v svojih zbirkah, si lahko ogledate na razstavi z naslovom *20. stoletje. Kontinuitete in prelomi*. Vsako od razstavljenih del nam pričara košček vzdušja, življenja in razmišljanj prejšnjega stoletja.

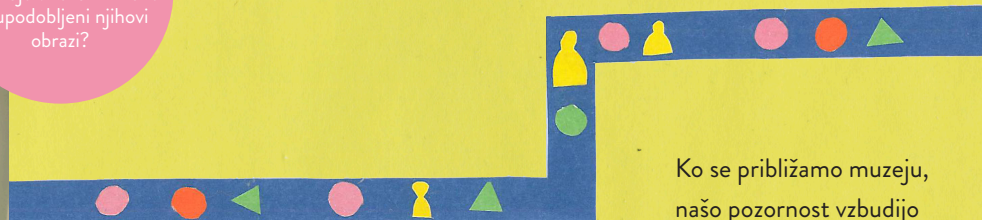
Muzej sodobne umetnosti Metelkova (+MSUM) se je Moderni galeriji pridružil pred dobrimi desetimi leti. Pred tem je bila v njegovih prostorih dolgo vojašnica, prav tako kot tudi v stavbah drugih dveh muzejev v sosesčini, to je Narodnega muzeja Slovenije – Metelkova in Slovenskega etnografskega muzeja. Danes se +MSUM od drugih muzejev in zgradb na muzejski ploščadi razlikuje po nenavadni arhitekturi (poševne bele stene, ogromna vhodna vrata, razgibana notranjost) ter tudi s tem ponazarja drugačnost, igrivost in drznost sodobne umetnosti, ki ji je namenjen.



Poglejmo si na primer sliko *Kmečki in mestni otroci* slikarja in kiparja **Francota Kralja**. Slikar s takšnimi podrobnostmi in svojo družinsko zgodbo (otroci so del njegove družine) komentira in so-postavlja življenjsko okolje mesta in vasi pred stotimi leti.



Ali opazite, kako so otroci oblečeni in obuti, kaj imajo v rokah in kako so upodobljeni njihovi obrazi?

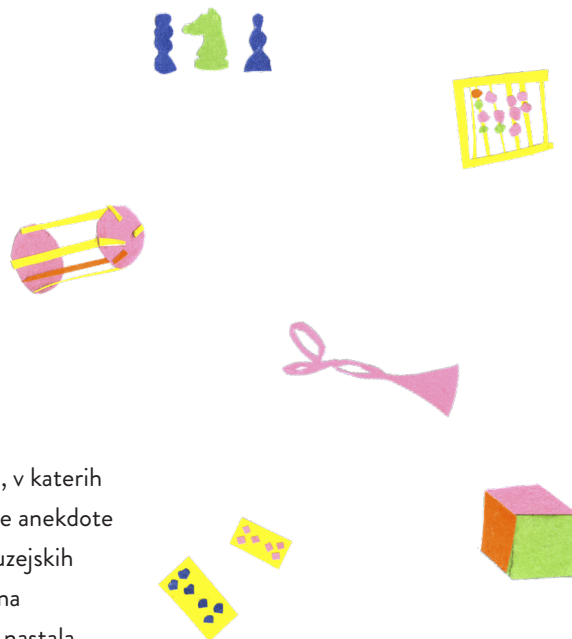


Ko se približamo muzeju, našo pozornost vzbudijo risbe romunskega umetnika **Dana Perjovschija**, ki na steni gigantskega vhoda predstavljajo duhovit komentar sodobne družbe iz sveta umetnosti.



Ali vas umetnikov preprost način risanja na kaj spominja? Katera od risb vam je najbolj všeč?





Naša muzejska družjenja vas popeljejo v čas, prostor in okoliščine, v katerih se je razvijala umetnost 20. in 21. stoletja. Izvedeli boste zanimive anekdote o umetnikih in njihovih delih. Igrivi sprehodi po stalni razstavi muzejskih zbirk in aktualnih razstavah nam odprejo nove poglede na že znana umetniška dela ter razkrijejo zanimivosti o obdobjih, v katerih so nastala.



Raziskovanje **umetnosti 20. stoletja** v Moderni galeriji (MG+) je še toliko bolj zabavno, če nam pri tem pomagajo otroci, skriti v razstavnih prostorih stalne zbirke. Z otroki **Zdenka Kalina** lovimo slepe miši in (po)iščemo sramežljivo **Janico Draga Tršarja**, slikarju **Gabrijelu Stupici** pomagamo pospraviti igrače, ki so se nabrale na mizi v njegovem ateljeju, zavrtimo **Tršarjev** velikanski jojo, napenjamo možgane in se trudimo z **ohojevskimi** miselnimi igrami ...



Pri vsej tej igrivosti se veliko tudi naučimo – o umetniških stilih, tehnikah izražanja, motivih itn. Takšen način gledanja in razmišljanja pa nam tudi pomaga pri razumevanju težjih izrazov, vsebin in pojavov, ki so zaznamovali moderno umetnost, kot so na primer abstrakcija, realizem, avantgarda, vojne, performans itn.



Sodobna umetnost je polna primerov, ob katerih lahko spoznamo, kako so se umetniki (kritično) odzvali na probleme in krivice v družbi. Pri tem nam posebej pomagajo dela iz naše zbirke vzhodnoevropske umetnosti, imenovane *Arteast 2000+*.



Razstave v prvem nadstropju Muzeja sodobne umetnosti Metelkova (+MSUM) nam še tako težke in zapletene teme približajo na nenavaden, mnogokrat zabaven in privlačen način.



Ob »smeteh« **Tomislava Gotovca** se sprašujemo, kaj vse lahko postane umetniško delo. Performansi **Karla Milerja**, v katerih umetnik poskakuje, da je bližje oblakom, ali leži na travi, da ga ta lahko zazna, nam prišepnejo, kako neposredno čutiti naravo, kozmogrami **Marka Pogačnika** pa nas vabijo, naj prisluhnemo zemlji z drugimi čuti. Tudi ob nekoliko neprijetnem performansu **Marine Abramović** čutimo pozitivno energijo, ko se pogovarjamo o družbi, v kakršni bi želeli živeti (sočutni, prijateljski, nenasilni ...), in iščemo načine, kako lahko k tej ideji pripomoremo tudi sami.



Triglav skupine **OHO** je posebno delo, ki povezuje umetnike različnih generacij. Ob videu performansa treh članov skupine, izvedenega pred mnogimi leti v ljubljanskem parku Zvezda, spoznamo simboliko najvišje slovenske gore, obenem pa lahko odkrivamo tudi nove interpretacije in ponovitve motiva v delih sodobnih ustvarjalcev (skupine **IRWIN** in umetnikov **Janeza Janše, Janesa Janše, Janesa Janše**). Pogovarjamo se o (avantgardni) ideji sodelovanja v umetniški skupini in se na koncu še sami preizkusimo v izvedbi performansa.



V Moderno galerijo in Muzej sodobne umetnosti Metelkova lahko pridete s starši, starimi starši, prijatelji ali skrbniki in si skupaj z njimi ogledate razstave. Še bolj zabavno pa je, če umetniška dela doživite z nami v okviru katerega od naštetih programov.

Da bi se zavedali, kako sta Moderna galerija in Muzej sodobne umetnosti Metelkova povezana, smo pripravili **programe, ki vključujejo obe stavbi**. Imenujemo jih programi PLUS (+), kot znak plus, ki ga najdemo v imenu muzeja (MG+MSUM) in zbirke *Arteast 2000+*.



Povezavo med obema stavbama na primer predstavljata skupini **OHO** in **NSK**, ki ju najdemo na obeh lokacijah, dela moderne in sodobne umetnosti pa so lahko povezane tudi tematsko. Eden takšnih povezovalnih motivov je *družina*. Medtem ko na slikah slovenskih modernistov v Moderni galeriji (**France Kralj, Maksim Sedej, Gabrijel Stupica** itn.) z lahkoto najdemo upodobitve družin ali vsaj nekaterih njihovih članov, nam dela v Muzeju sodobne umetnosti Metelkova razkrijejo bolj raznolike, neklasične primere (umetniških) družin (**Družina v Šempasu, Hibridna družina** umetnice **Maje Smrekar**, *Organigram* skupine **NSK** – organizacijska shema, ki jo lahko razumemo tudi kot družinsko drevo ...).



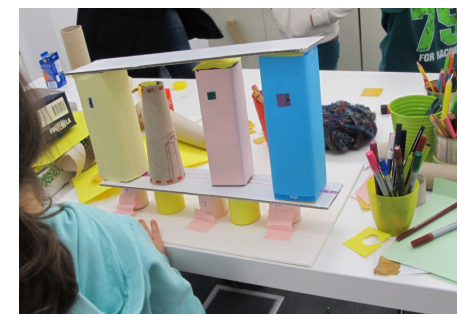
MG+MSUM lahko obiščete tudi s prijatelji iz vrtca ali sošolci in učitelji. Umetniška dela si lahko ogledate skupaj z animatorjem/ko in pod strokovnim vodstvom ustvarjate na delavnicah.



Vrtec na obisku je program prvih srečanj z umetnostjo, muzejskimi prostori ter zaposlenimi in njihovim delom v muzeju. Ob prvem obisku Moderne galerije (MG+) so nam v pomoč pobarvanke s podobami umetnin, ki jih kot detektivi skupaj iščemo po razstavnih prostorih, pri tem ugotovljamo, kaj je razstava in kdo jo postavlja, ter raziskujemo različne oblike vizualne umetnosti.



V Muzeju sodobne umetnosti Metelkova (+MSUM) pa v okviru uvodne delavnice **Kje živi sodobna umetnost?** svoje vtise oblikujemo v pisano muzejsko maketo iz reciklažnih materialov.





Muzejska druženja organiziramo tudi ob dnevih odprtih vrat (Prešernova dneva 3. december in 8. februar, mednarodni dan muzejev 18. maj, Poletna muzejska noč ...). Posebej smo veseli priložnosti, ko se srečamo tudi z drugačnimi, ranljivimi ljudmi in skupinami, ki zaradi posebnih izkušenj na življenje morda gledajo drugače kot mi, ob popotovanju po svetu umetnosti pa so velikokrat samosvoji, neposredni in neustrašni. Tovrstna srečanja nam odkrivajo nove poglede, učijo nas potrpežljivosti ter nas spodbujajo, da razvijamo svojo iznajdljivost in prilagodljivost.

In spet nam pri medsebojnem razumevanju pomaga sodobna umetnost, dela umetni-

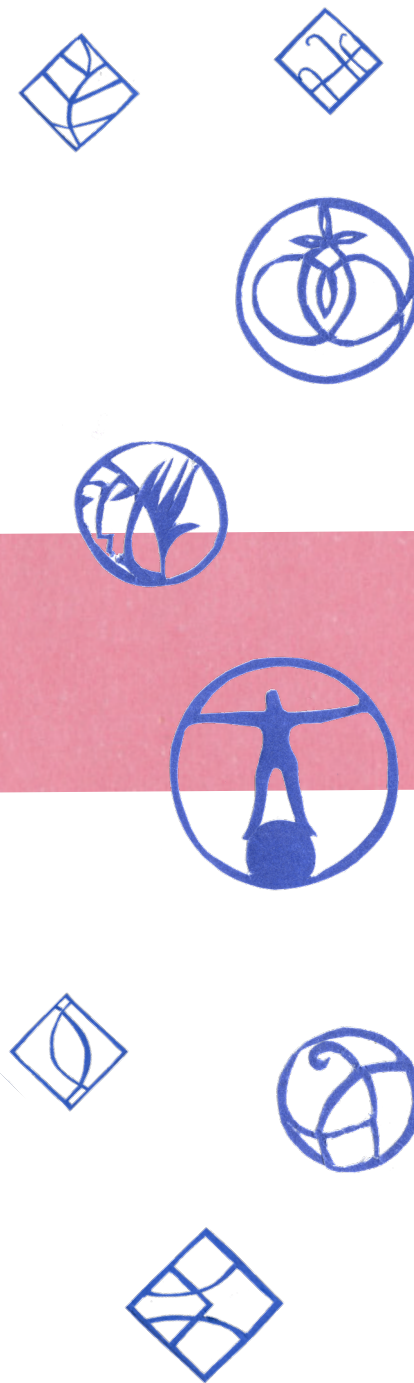


kov, ki govorijo o večkulturnosti, telesu, uporabi, mejah, človekovih pravicah, protestih, ekoloških pobudah, trajnostnem razvoju in pri katerih se različne življenjske izkušnje povežejo med seboj. Ob delu *Prekinjene igre* hrvaškega umetnika **Slavna Tolja** (ki je spomin na brezskrbne čase, ki jih je prekinila surova vojna) so nam na primer otroci iz družin migrantov predstavili igre iz svojih krajev, te pa smo se potem skupaj igrali na turnirju *Igre brez meja*.

V Muzeju sodobne umetnosti Metelkova se trudimo, da bi čim bolj spoznali svoje **sosede**. Posebno prijateljstvo nas veže z bolnišnično osnovno šolo Ledina, ki deluje na bližnji Pediatrični kliniki. Otroke, ki se

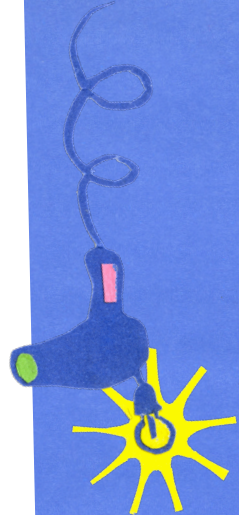


šolajo v njej, redno obiskujemo in jim pri- našamo pripomočke, ki jim pomagajo po- doživeti razstavo v muzeju. Ob praznovanju 70-letnice delovanja bolnišnične šole pa smo organizirali video druženje, med katerim smo otrokom predstavili *kozmograme*, posebna znamenja, izklesana v kamnu, s katerimi umetnik **Marko Pogačnik** skuša vplivati na dobro počutje Zemlje ter njeno samoobnovo in zdravljenje. Kozmograme smo na daljavo poiskali v Moderni galeriji (vseh je kar 23), nato pa izdelali še svoje in jim dodali osebna sporočila, vse v duhu obnovitvene energije, zdravja in pozitivnih misli, ki nam jih posreduje Markova umetnost.



Kljub temu da nam ni težko »spakirati umetnost v kovček« in priti na obisk v vrtec, šolo ali zavod, ko obiskovalci ne morejo k nam, je posebna **izkušnja srečanja z umetnino** vendarle mogoča samo v muzejskih prostorih.

Veliko modrih misli je bilo zapisanih o tem, kaj je pravzaprav tisto nekaj, kar umetnino v muzeju dela enkratno in neponovljivo v primerjavi z njeno fotografijo ali reprodukcijo, sami pa to najbolje spoznamo, ko se v živo srečamo z umetniškim delom, ki smo si ga predstavljali čisto drugače.



V Moderni galeriji imamo takšno izkušnjo z **Bizonom Andraža Šalamuna**, ki nas kljub namigom na njegovo velikost vedno znova preseneti in navduši. O divjem, svobodnem bizonu, ki teče po velikanskem slikarskem platnu brez okvirja, obstaja zanimiva anekdota, ki jo je Šalamun povedal v nekem intervjuju. Navdih za ta nenavadni motiv je prišel iz skodelice kave, v katero naj bi slikarju »padel bizon«. Zakaj oziroma kako sploh lahko bizon pade v kavo? Na družinski delavnici ob kulturnem prazniku smo obiskovalcem skuhalo kavo in v skodelicah poiskali živali, ki so jim »padle« vanje. Te živali smo naslikali na velikansko skupno »platin« in pri tem ugotavljali, kako zahtevno je izpolniti tako prostran prazen prostor.



Ko so se pred dvema letoma povsem izpraznili muzejski prostori, ker so obiskovalci in zaposleni zaradi pandemije ostali doma, smo morali najti način, kako kljub oddaljenosti ohranjati povezanost. Nekatere programe, ki jih sicer izvajamo v muzeju, smo prenesli na splet ter tako skušali pričarati vsaj nekaj ustvarjalnega vzdušja in posebne energije, ki zavladava v muzeju, ko pridete k nam najmlajši obiskovalci.

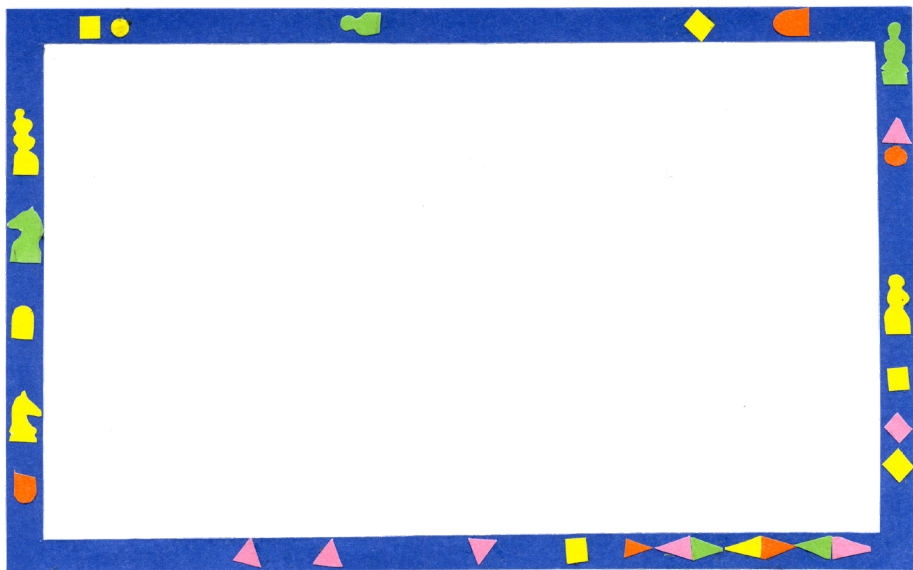
Programe **#ostani doma** še vedno najdete na naši spletni strani:

www.mg-lj.si/izobrazevanje. Mogoče vam pridejo prav, ko morate zaradi bolezni ostati doma ali pa se samo dolgočasite in si želite malo ustvarjalnega zagona.

Tako, prišli smo do konca naše predstavitve. Upamo, da se kmalu vidimo v Moderni galeriji ali/in v Muzeju sodobne umetnosti Metelkova. Do takrat pa vas vabimo, da nam tudi vi napišete oziroma narišete kratko sporočilo. Tako se bomo spoznali, še preden se srečamo. Sporočilo (lahko je risbica) fotografirajte in nam ga pošljite na e-naslov izobrazevanje@mg-lj.si.

Ostanite radovedni in ustvarjalni!

Vaše Lucija, Dana in Adela



KORISTNE INFORMACIJE

MG+MSUM sta odprta vsak dan razen ponedeljka od 10:00 do 18:00, julija in avgusta pa ob četrtek od 10:00 do 20:00.

Muzeja sta zaprta ob ponedeljkih, 1. januarja, 1. maja, 1. novembra in 25. decembra. Za informacije ali rezervacije vodstev lahko pišete na izobrazevanje@mg-lj.si.

Če ni navedeno drugače, so pedagoški programi za individualne obiskovalce brezplačni. Vse informacije poleg že navedenih kontaktov lahko dobite na <http://www.mg-lj.si/izobrazevanje/>, pišete pa nam lahko na izobrazevanje@mg-lj.si. Za vas smo dosegljivi na telefonskih številkah 01/2416800, 01/2416804 in 01/2416808.

Poleg navedenih programov se lahko v MG+MSUM udeležite tudi počitniških programov ali praznujete rojstni dan.

KOLOFON

Založila in izdala
Moderna galerija, Windischerjeva 2,
SI-1000 Ljubljana
tel. 01/2416800, faks 01/2514120,
info@mg-lj.si

Zanjo
Aleš Vaupotič

Besedilo
Lucija Cvjetković, Adela Železnik

Ilustracije
Dana Terzić

Foto
Lucija Cvjetković, Dejan Habicht, Matija Pavlovec,
Dana Terzić / Moderna galerija, Ljubljana

Lektura
Jelka Jamnik

Oblikovanje
Jure Legac

Tisk
Rtisk

Naklada
500





CIP - Kataložni zapis o publikaciji
Narodna in univerzitetna knjižnica, Ljubljana

069:7.038.531:37.01(497.4Ljubljana)
7.038.5.073:37.01

CVJETKOVIĆ, Lucija

MG+MSUM / [besedilo Lucija Cvjetković, Adela Železnik ; ilustracije Dana Terzić ;
foto Lucija Cvjetković ... et al.]. - Ljubljana : Moderna galerija, 2023

ISBN 978-961-206-155-5
COBISS.SI-ID 142724867